

Logiciel de contrôle d'accès

Manuel de l'utilisateur

pour MS-Windows

Table des matières

Structure du manuel	3
Organisation de ce manuel	3
Conventions utilisées	3
Lancement du logiciel de contrôle d'accès	4
Demandes de connexion.....	4
Mots de passe	4
La visualisation Système.....	5
Zones de l'écran.....	5
Fin de connexion et sortie	9
Utilisation des cartes	10
Plan général	10
Emission d'une carte provisoire	10
Restitution d'une carte	10
Bloquer une carte	11
Le registre des cartes	11
Recherche de cartes.....	14
Téléchargement des cartes	14
Connexions.....	15
Journaux système	15
Journal du statut système.....	15
Journal écran.....	15
Journal d'alarmes.....	15
Visualisation Image.....	16

Structure du manuel

Organisation de ce manuel

Le logiciel ACS Foundation est fourni avec trois manuels :

- **Manuel de l'installateur** : à l'intention de l'installateur du logiciel. Ce manuel décrit comment configurer les éléments du système (contrôleurs, lecteurs, communication, etc.) Ces opérations seront nécessaires pour l'installation d'un nouveau système ou l'extension d'un système existant.
- **Manuel de l'opérateur** : destiné à l'opérateur (manager ou administrateur) pour configurer le système suivant les besoins spécifiques (usagers, horaires, etc.) Il suffit souvent de ne procéder qu'une fois à cette configuration, qui sera ensuite régulièrement mise à jour.
- **Manuel de l'utilisateur** : Ce manuel servira de guide pour l'utilisation quotidienne du système (mise en/hors service, rapports, émission de cartes, etc.)

Remarque : Pour plusieurs chapitres du manuel de l'OPÉRATEUR, vous devrez vous identifier comme MASTER ou INSTALLATEUR. Si vous avez la possibilité de vous identifier comme MASTER ou INSTALLATEUR, vous pourrez probablement mieux configurer le système.

Conventions utilisées

Tout au long de ce manuel, certains éléments du texte ont été mis en relief pour attirer votre attention sur certaines informations importantes :

Ce symbole correspond aux points requérant une attention particulière sans laquelle vous seriez obligé(e) d'effectuer des tâches supplémentaires. Il indique également qu'en ignorant ces points, vous pourriez perdre ou endommager d'importantes informations telles que les options du logiciel.

Ce symbole correspond aux « astuces », informations ou suggestions visant à optimiser ou simplement à faciliter l'utilisation de votre logiciel de contrôle d'accès.

Lancement du logiciel de contrôle d'accès

Pour lancer le logiciel de contrôle d'accès, cliquez deux fois sur l'icône Contrôle d'accès. L'écran principal du logiciel de contrôle d'accès s'ouvre alors et un écran en forme d'éclaboussure apparaît, qui détaille l'installation de votre contrôleur et fournit des indications sur la licence du logiciel. Après la disparition de cet écran, la boîte de dialogue de demande de connexion s'affiche :

Demandes de connexion

Introduisez votre nom « USAGER » (déterminé par l'administrateur du système), puis votre mot de passe. Cliquez ensuite sur **OK**. La visualisation système s'affiche alors.

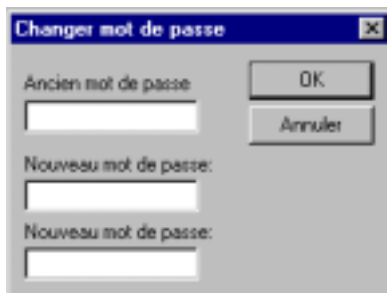
Mots de passe

Vos mot de passe et nom d'utilisateur (usager) constituent les clés du logiciel de contrôle d'accès et vous permettent donc d'accéder à l'ensemble du système de contrôle d'accès. Il est par conséquent absolument vital de choisir votre mot de passe avec soin et de le protéger de manière adéquate. Pour vous faciliter la tâche, nous vous proposons de suivre les lignes directrices suivantes :

1. Ne choisissez pas de mot de passe trop facile à deviner ; évitez d'utiliser vos nom, jour d'anniversaire et tout autre information connue.
2. Si vous ne voulez pas vous encombrer d'un mot de passe trop difficile à mémoriser, vous pouvez utiliser n'importe quel mot ; essayez simplement de remplacer une lettre de ce mot de passe par un chiffre pour écrire « *lOndi* » au lieu de *lundi*, ou « *ma3di* » au lieu de *mardi*, par exemple.
3. Combinez lettres majuscules et lettres minuscules (« *lONDl* ») plutôt que *lundi* - le logiciel Aritech de contrôle d'accès est sensible aux types de caractères et sera donc attentif à ces différences.
4. Ne donnez votre mot de passe à **personne**.
5. Changez régulièrement de mot de passe.
6. Changez **immédiatement** de mot de passe si vous avez des raisons de suspecter qu'il est connu d'autrui.

Changer de mot de passe

Quand vous êtes connecté(e), vous pouvez changer de mot de passe à tout moment. Vous n'aurez qu'à utiliser le nouveau mot de passe lors de votre prochaine connexion. Pour changer de mot de passe, cliquez sur l'option **Changer mot de passe** : à partir du menu **Fichier** :. La boîte de dialogue des mots de passe s'affiche alors :



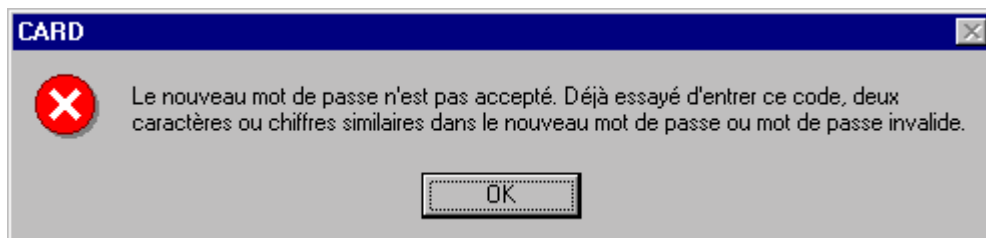
Vous devrez introduire votre ancien mot de passe (pour que votre mot de passe ne puisse être changé à votre insu) puis taper deux fois de suite votre nouveau mot de passe (pour vérifier qu'il est correctement épelé).

Votre mot de passe peut comporter de 1 à 31 caractères. Un minimum de 6 caractères est recommandé.

Si votre nouveau mot de passe est accepté, le message suivant s'affiche :

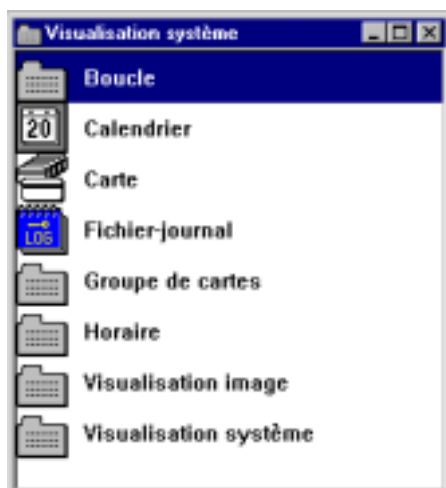


Si votre mot de passe n'est pas accepté (suite à une erreur dans votre ancien ou votre nouveau mot de passe), le message d'avertissement suivant s'affiche :



La visualisation Système

Quand vous serez connecté(e), la visualisation Système s'affichera.



Plus tard, lorsque vous aurez adapté le système à vos besoins particuliers, vous pourrez changer le contenu de la visualisation système. Pour l'instant, et comme vous utilisez ce logiciel pour la première fois, la visualisation système fonctionnera à partir d'un contenu et d'un agencement implicites, dont nous allons maintenant expliquer la configuration.

A condition que le logiciel n'ait pas (encore) été modifié, la visualisation Système constitue le « domicile » de chaque usager.

Zones de l'écran

L'écran de la visualisation système est divisé en quatre parties :

1. Le haut de l'écran est bordé d'une barre de menus contenant les fonctions standards.
2. Au-dessous de la barre de menus se trouve une barre d'outils. Cette dernière se comporte comme la barre de menus, mais les fonctions y sont identifiées par de petites icônes.
3. Les 18 icônes de fonction du contrôle d'accès affichées dans fenêtr de visualisation Système occupent la majeure partie de l'écran.
4. Au bas de l'écran se trouvent deux barres de statut ; l'une se rapporte à la boucle de contrôle et l'autre au statut actuel.

Barre de menus

Le contenu de la barre de menus change selon les tâches effectuées. Néanmoins, les menus déroulants suivants sont toujours affichés :

Fichier : pour

- Ouvrir l'objet sélectionné. Si aucune fenêtre n'est ouverte et qu'aucun objet n'est sélectionné, cette fonction permettra d'ouvrir la visualisation Système.
- Fermer la fenêtre active.
- Imprimer un fichier ou un rapport.
- Visualiser avant l'impression le fichier ou le rapport sélectionné.
- Configurer les pages (marges) pour l'impression.
- Créer un rapport sur l'objet sélectionné.
- Se déconnecter.
- Changer de mot de passe.

Visualiser : pour

- Afficher ou masquer la barre d'outils.
- Afficher ou masquer la barre d'état.
- Afficher ou masquer la barre d'état du contrôle en boucles.

Système : pour

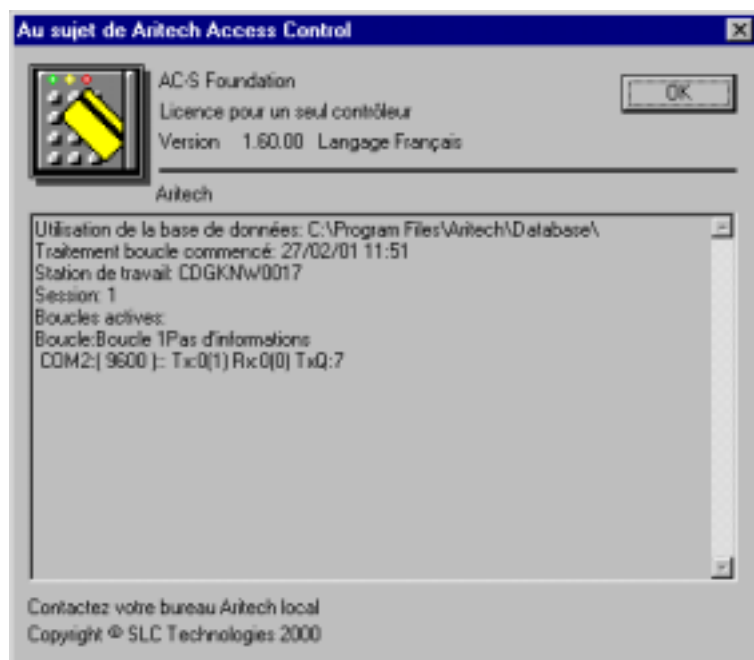
- Ouvrir une fenêtre montrant l'état actuel du système.
- Ouvrir une fenêtre montrant le journal écran (journal de la session actuelle apparu depuis la dernière connexion).
- Ouvrir une fenêtre montrant le journal d'alarmes actuel.

Fenêtre : pour

- Afficher en cascade les fenêtres actives.
- Juxtaposer les fenêtres ouvertes.
- Ranger les icônes dans la fenêtre active.
- Sélectionner une des fenêtres ouvertes (cette liste s'allongera et se réduira en fonction de l'ouverture ou la fermeture des fenêtres).

Aide : cette option vous fournit une aide en ligne sur :













- le contenu complet du progiciel Aritech de contrôle d'accès.
- la manière d'utiliser l'aide en ligne.
- le système de contrôle d'accès et le logiciel utilisés (n° de version, etc.) Cet écran peut vous fournir des informations utiles sur l'état de la communication des boucles et lecteurs.



Lorsque des options du menu apparaissent en « grisé », elles ne sont pas disponibles et sont inactives.

Barre d'outils

La barre d'outils vous permet d'accéder presque instantanément aux options les plus utiles de la barre de menu. Description des boutons (de gauche à droite) :

-  (Nouveau)
-  Ouvrir
-  (Enregistrer)
-  Couper
-  Copier
-  Coller
-  Imprimer
-  Montrer l'état du Système
-  Montrer les messages du journal Écran
-  Montrer le journal d'alarmes
- Démarrer une application MS-Windows externe (telle que Write), comme spécifié dans le fichier **card.ini**.
-  Afficher les informations sur le logiciel (cette option se comporte comme l'option du menu déroulant **Aide : Au sujet de Falck Access** ; voir ci-dessus).
-  Afficher une aide pertinente sur un élément en fonction du contexte (le curseur se change en point d'interrogation ; cliquez ensuite sur la zone ou l'objet pour lesquels vous souhaitez de l'aide).

Démarrer une application MS-Windows externe (telle que Write), comme spécifié dans le fichier **card.ini**.

Afficher les informations sur le logiciel (cette option se comporte comme l'option du menu déroulant **Aide : Au sujet de Aritech Access** ; voir ci-dessus).

Afficher une aide pertinente sur un élément en fonction du contexte (le curseur se change en point d'interrogation ; cliquez ensuite sur la zone ou l'objet pour lesquels vous souhaitez de l'aide).

Icônes

La majeure partie de l'écran est occupée par la fenêtre de la visualisation système, qui comprend les icônes des fonctions principales. 8 icônes sont ainsi représentées par ordre alphabétique, chacune représentant une entité particulière du système de contrôle d'accès :

- Calendrier : affiche le calendrier quotidien du système de contrôle d'accès.
- Carte : ouvre le registre des cartes vous permettant de visualiser toutes les informations concernant les cartes des lecteurs.
- Fichier-journal : affiche la fenêtre journal Écran.
- Groupe de cartes : affiche les groupes d'utilisateurs et permet de déterminer au niveau des lecteurs les heures d'accès des individus qui détiennent les cartes correspondantes.
- Horaire : affiche les horaires du système de contrôle d'accès.
- Visualisation Image : permet l'affichage d'un plan d'étage.
- Visualisation Système : cette icône n'est pas utilisée par ce groupe d'utilisateurs.
- Zone anti retour : affiche les zones de passage obligatoires pour empêcher qu'une carte soit présentée deux fois de suite dans un même lecteur (appelé lecteur d'anti-passation). On peut ainsi faire en sorte qu'une carte ne puisse pas être utilisée deux fois à un même lecteur pour entrer dans une zone donnée à moins d'avoir été enregistrée comme ayant quitté la zone, via ce lecteur ou un autre lecteur.

Pour accéder plus rapidement à un objet, tapez-en l'initiale, par exemple « **L** », pour Lecteurs. Ensuite, appuyez sur **Entrée** pour activer la sélection.

Barres de statut

Deux barres de statut sont affichées au bas de la fenêtre : la barre de la boucle de contrôle et la barre de statut. Vous pouvez les afficher ou les masquer à partir de l'option **Visualisation** de la barre de menus.

Barre d'état de la boucle de contrôle

La barre d'état de la boucle de contrôle est la première dans le haut de l'écran. Cette barre renseigne :

- Le type de licence (contrôleur simple ou multiple),
- la date et l'heure,
- le type de jour,
- une « boîte infos », affichant tous les messages générés par le logiciel et tous les commentaires consignés dans un des jours du calendrier,
- un compteur montrant le nombre de messages envoyés et reçus par le PC (indique que la communication fonctionne en tâche de fond).

Barre d'état

La barre d'état est la seconde en partant du haut. Elle renseigne :

le résultat qui sera obtenu en exécutant la fonction, l'option ou le choix de menus sur lequel est positionné le curseur. Si aucune aide spécifique n'est disponible, le message « *Appuyez sur F1 pour Aide.* » est affiché.

l'état des touches **Caps Lock** (verrouillage majuscules), **Num Lock** (verrouillage numérique) et **Scroll Lock** (arrêt défilement).

Fin de connexion et sortie

Vous ne devez jamais laisser le système sans surveillance lorsque vous êtes connecté(e) (il est possible de programmer une déconnexion automatique après une certaine période d'inactivité ; cf. chapitre des Options de perfectionnement.)

Pour vous déconnecter, il suffit de choisir l'option Fichier : Fin de connexion à partir de la barre de menus. La boîte d'identification s'affichera ensuite et vous invitera à vous identifier normalement. Si vous cliquez ici sur Annuler, vous bloquez toutes les fonctions du logiciel, hormis la visualisation de l'état du système, du journal d'alarmes et la fonction de connexion.

Pour quitter le progiciel de contrôle d'accès Aritech, cliquez sur Fichier : Sortir. Il pourra arriver qu'un usager doive (pour des raisons de connexion) se déconnecter avant de pouvoir sortir (vous régler ce paramètre à partir de la Visualisation Système en modifiant l'accès au Choix de Menu).

Utilisation des cartes

Plan général

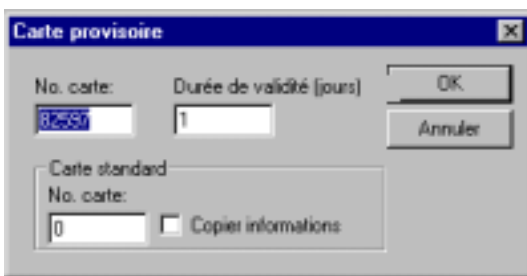
Les cartes distribuées au personnel constituent littéralement les clefs de tout le système de contrôle d'accès. Lorsqu'une carte est présentée à un lecteur, le système détermine qui demande l'accès à quel lieu, ce qui est autorisé ou exigé.

Emission d'une carte provisoire

Un jour ou l'autre, quelqu'un ne manquera pas de vous demander une carte provisoire. Si la carte provisoire doit remplacer une carte perdue, n'oubliez pas de bloquer cette dernière pour éviter toute utilisation frauduleuse.

Pour émettre une carte provisoire, procédez comme suit :

- En gardant ouvert le registre des cartes, cliquez sur Carte : Emettre carte provisoire.



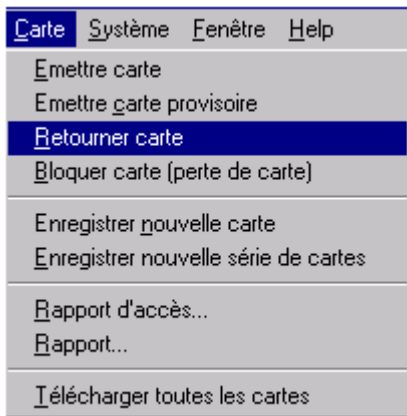
- Entrez un numéro de carte valide (c'est-à-dire le numéro d'une carte déjà enregistrée mais non encore émise),
 - Entrez une période de validité (en jours).
 - Si vous voulez copier les informations consignées sur une autre carte (probablement perdue), entrez ce numéro de carte et cochez la case Copier informations.
 - Cliquez sur OK.
 - Vérifiez les coordonnées de la carte à émettre, complétez les renseignements requis puis cliquez sur OK.
-

Restitution d'une carte

Lorsqu'on rend une carte, son entrée est marquée de la mention **RENDUE** dans le registre des cartes. Il s'agit uniquement d'une procédure administrative qui permet de noter qu'une carte est disponible et qu'elle peut être de nouveau octroyée à quelqu'un d'autre.

Pour rendre une carte, procédez comme suit :

- Cliquez sur Carte : Rendre carte à partir du menu de la Visualisation Système, en gardant ouvert le registre des cartes.



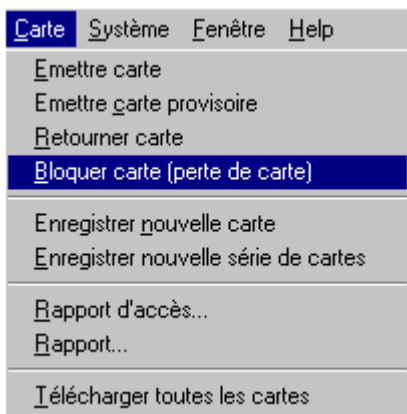
- Entrez le numéro de la carte rendue et cliquez sur OK.
- Vérifiez et modifiez, si nécessaires, les données de la carte puis cliquez sur OK.

Bloquer une carte

Les cartes n'étant pas utilisées, c'est à dire les cartes enregistrées mais non émises, les cartes perdues, les cartes manquantes et les cartes ayant disparu de la circulation doivent être bloquées pour éviter toute utilisation frauduleuse.

Pour bloquer une carte, procédez comme suit :

- En gardant ouvert le registre des cartes, cliquez sur l'option Carte : Bloquer carte (perte de carte).



- Entrez le numéro de la carte et cliquez sur OK.
- Vérifiez les données de la carte puis cliquez sur OK.

Le registre des cartes

A partir de la Visualisation Système, cliquez deux fois sur l'icône des **Cartes**, ce qui ouvre le registre des cartes. Ce dernier fournit une vue d'ensemble de toutes les cartes enregistrées et mentionne les détails sommaires sur l'appartenance des cartes et leur état actuel.

No.	Nom de famille	Prénom	No. de sécurité sociale	Service	Bloquer
150661	Collet	Laurent		Nouvelle cart	
8890	Fadigas	Jean		technique	
82597	Fittipaldi	Bruno		Technique	
2290	Pacotte	Cyril		Technique	

Pratiquement toute la gestion des cartes est effectuée à partir de cette fenêtre du registre des cartes.

Il est possible de modifier l'affichage des cartes indiqué dans le registre des cartes à partir de l'option de **Visualisation** de la barre de menus de la Visualisation Système. Ainsi, l'affichage peut être :

- **Normal** : affichage par défaut (voir ci-dessus),
- **Statut des cartes** : cette option affiche le statut de chaque carte (elle n'est utile que si vous utilisez l'option d'anti-passation),

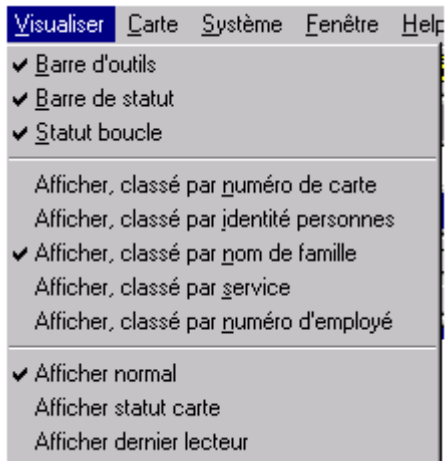
Nom de famille	Prénom	No.	Téléphone	Zone Anti Retour
Collet	Laurent	150661		
Fadigas	Jean	8890		
Fittipaldi	Bruno	82597		
Pacotte	Cyril	2290		

- **Dernier lecteur** : cette option affiche le lecteur auquel la carte a été utilisée pour la dernière fois. Ces informations ne sont disponibles que si le progiciel de contrôle d'accès fonctionne. Dès que vous sortez du progiciel, ces informations disparaissent.

Nom de famille	Prénom	Heure	Lecteur
Collet	Laurent	28/02/01 11:57	Entrée principale
Fadigas	Jean		
Fittipaldi	Bruno		
Pacotte	Cyril		

L'affichage peut également être classé par :

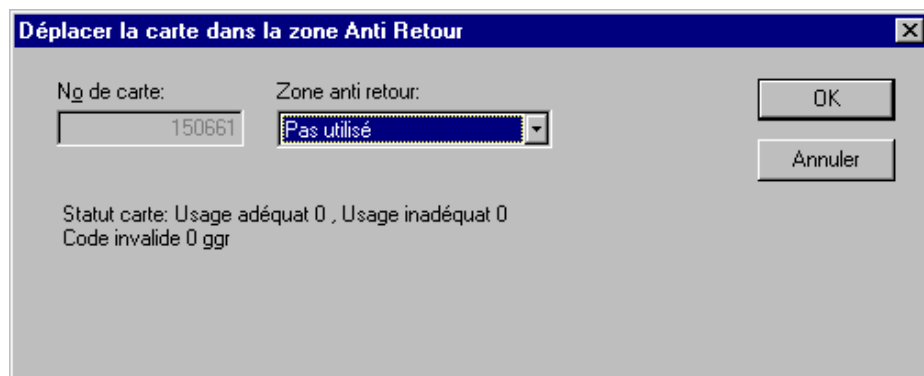
- numéros de cartes,
- identité des personnes,
- noms de familles,
- services,
- numéro d'employé.



Outre les trois affichages du registre des cartes décrits précédemment, vous pouvez utiliser l'option **Fichier : Afficher informations...** en gardant ouvert le registre des cartes et en sélectionnant une carte :



ce qui vous permettra de voir la localisation actuelle du détenteur de la carte (pourvu, bien entendu, que des zones anti retour aient été définies et que la carte ait été utilisée correctement) :

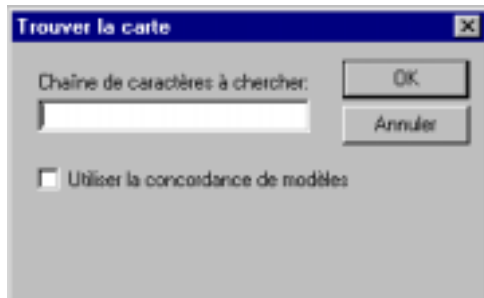


Recherche de cartes

Lorsque le registre des cartes est ouvert, vous pouvez sélectionner **Editer : Trouver** :



pour ouvrir une boîte de dialogue de recherche :



Vous pouvez ensuite rechercher une carte spécifique en vous fondant sur le contenu d'un des champs suivants :

- le numéro de la carte,
- le nom de famille du détenteur de la carte,
- le prénom du détenteur de la carte,
- le numéro de sécurité sociale du détenteur de la carte,
- le nom du service du détenteur de la carte,
- le matricule du détenteur de la carte,
- le numéro de téléphone du détenteur de la carte,
- les quatre champs d'informations supplémentaires,
- le champ consacré aux notes.

Outre ce type de recherche guidé par une boîte de dialogue, vous pouvez également taper le nom de famille du détenteur de la carte ou le numéro de la carte, en gardant ouvert le registre des cartes. Le curseur de sélection (barre lumineuse) se dirigera alors directement vers la première carte correspondant aux critères de votre « recherche rapide ».

Pour effectuer une « recherche rapide », procédez comme suit :

- Ouvrez le registre des cartes,
- Sélectionnez **Visualiser : Affichage classé par...** pour classer le contenu du registre selon les données suivant lesquelles vous voulez effectuer votre recherche,
- Tapez les lettres ou les numéros que vous recherchez : le message « Recherche en cours » apparaît dans la barre de statut.

Si vous voulez effectuer une autre recherche, appuyez sur la touche de rappel arrière (**BACKSPACE**) puis renouvelez la procédure.

Pour mettre fin à la recherche, appuyez sur la touche **ESC** (Echap).

Remarque : Vous devez entrer les caractères que vous recherchez en respectant strictement la forme qu'ils revêtent dans les coordonnées des cartes (« SIM » n'est pas identique à « sim »).

Téléchargement des cartes

Les cartes sont automatiquement mises à jour par téléchargement lorsqu'une modification est apportée.

Connexions

Tout système de contrôle d'accès, même s'il est peu important et ne fonctionne qu'à partir de plusieurs lecteurs et quelques dizaines de cartes, est en mesure de générer une quantité énorme de données. Les données peuvent non seulement être compilées sur chaque carte ou chaque transaction du lecteur, mais toute modification du logiciel du système de contrôle d'accès lui-même peut également être supervisée, tout comme chaque entrée et chaque sortie individuelle.

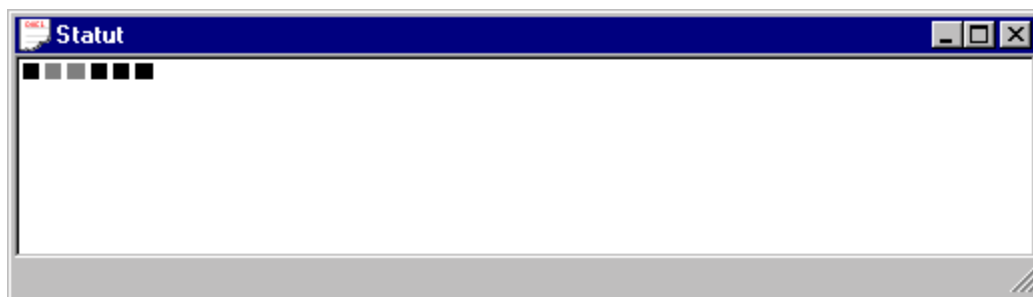
Journaux système

Il existe trois journaux spéciaux qu'on appelle journaux système car ils sont directement accessibles, en tant qu'icônes, à partir de la barre de menus de la Visualisation système. Ce sont :

1. le journal du statut système,
2. le journal écran,
3. le journal d'alarmes.

Journal du statut système

Le journal du statut système ouvre un écran séparé affichant un point pour chaque objet (lecteur, entrée et sortie) dans le système :



La couleur de ces points (rouge pour une alarme, gris foncé pour normal et jaune pour une erreur) reflète de manière dynamique le statut des objets. Quand vous sélectionnez un objet (cliquez à l'aide de la souris), l'identification et une brève description du statut actuel de l'objet sont affichées dans la ligne de statut située au bas de la fenêtre.

Comme cette présentation est très compacte, elle vous permettra d'afficher plus de mille objets individuels qu'il vous sera possible de superviser en un seul coup d'œil.

Journal écran

Le journal écran contiendra tous les événements sélectionnés dans un gestionnaire d'événements actif (gestionnaire d'événements associé à un objet) chaque fois que l'horaire appellera une entrée pour laquelle le journal écran est sélectionné en tant que destination du rapport.

Journal d'alarmes

Le journal d'alarmes contiendra tous les événements sélectionnés dans un gestionnaire d'événements actif (gestionnaire d'événements associé à un objet) chaque fois que l'horaire appellera une entrée pour laquelle le journal d'alarmes (et l'imprimante 2) est sélectionné en tant que destination du rapport.

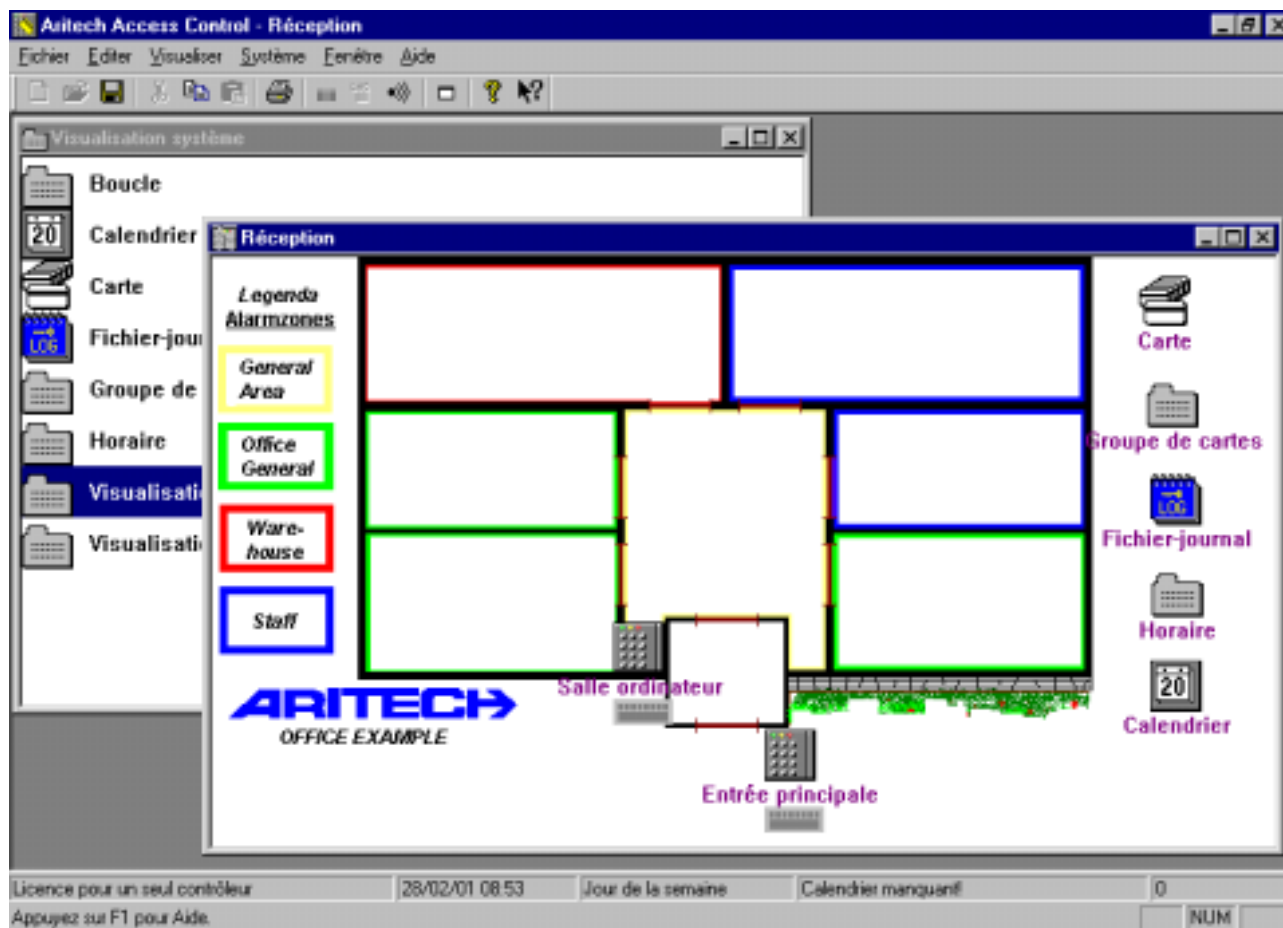
Ce journal d'alarmes a été conçu pour que vous puissiez ouvrir cette fenêtre à tout moment et diriger les sorties d'alarme vers cette fenêtre où elles seront affichées en temps réel. Pour vous aider et quand la fenêtre du journal d'alarmes est ouverte et active, une option **Alarme** supplémentaire est accessible à partir de la barre de menus de la Visualisation Système.

Cette option **Alarme** vous permettra de :

- re-régler les sorties d'alarmes
- éliminer et effacer toutes les alarmes.

Visualisation Image

Les visualisations images constituent tout bonnement des dessins en mode point (format .BMP) pouvant être utilisés comme images de fond sur lesquelles les icônes du logiciel Aritech de contrôle d'accès peuvent être disposées. En remplaçant la Visualisation Système, les visualisations images permettent de créer une interface graphique presque complète avec le logiciel Aritech de contrôle d'accès. Quand vous associez une visualisation image à un usager, la visualisation image est chargée (au lieu de la visualisation système) chaque fois que l'utilisateur se connecte.



Pour améliorer encore l'interface avec votre système de contrôle d'accès, les icônes des lecteurs, des alarmes et du contrôleur changent selon leur statut, quand elles sont placées dans des visualisations images. La visualisation image permet d'afficher tous les éléments. À partir de la visualisation image, l'utilisateur peut également commander l'ouverture d'une porte en cliquant sur le bouton droit de la souris (envoi d'une impulsion déverrouillage).

